



АДМИНИСТРАЦИЯ ГОРОДА ПЕРМИ  
ДЕПАРТАМЕНТ ЗЕМЕЛЬНЫХ ОТНОШЕНИЙ

РЕШЕНИЕ

о размещении объектов № 21-01-44-1060 от 16 АВГ 2021

г. Пермь, ул. Сибирская, 15

Департамент земельных отношений администрации города Перми в соответствии с пунктом 3 статьи 39.36 Земельного кодекса Российской Федерации, Положением о порядке и условиях размещения объектов на землях или земельных участках, находящихся в государственной или муниципальной собственности, на территории Пермского края без предоставления земельных участков и установления сервитутов, утвержденным постановлением Правительства Пермского края от 22 июля 2015 г. № 478-п, заявлением от 05 августа 2021 г. № 21-01-06-12320

**разрешает** ООО «Автотрейд-Нагорный» (ИНН 5906010254, ОГРН 1025901214074, место нахождения: 614088, Пермский край, г. Пермь, ул. Космонавта Леонова, д. 82)

**размещение объекта:** линии электропередачи классом напряжения до 35 кВ, а также связанные с ними трансформаторные подстанции, распределительные пункты и иное предназначенное для осуществления передачи электрической энергии оборудование, для размещения которых не требуется разрешения на строительство (ВЛ 6 кВ к земельному участку с кадастровым номером 59:01:4416028:5)

**способ размещения объекта:** наземный, надземный

**на землях:** государственная собственность на которые не разграничена

**на срок:** 1 год

**местоположение:** Пермский край, г. Пермь, Индустриальный район

Территория, согласно схеме, расположена в зонах с особыми условиями использования территорий: охранный зона объектов электросетевого хозяйства, приаэродромная территория аэродрома аэропорта Большое Савино.

ООО «Автотрейд-Нагорный»:

1. Соблюдать Правила охраны электрических сетей, установленные постановлением Правительства Российской Федерации от 24 февраля 2009 г. № 160 «О порядке установления охранных зон объектов электросетевого хозяйства и особых условий использования земельных участков, расположенных в границах таких зон»;

2. Соблюдать Правила использования воздушного пространства, установленные постановлением Правительства Российской Федерации от 11 марта 2010 г. № 138 «Об утверждении Федеральных правил использования воздушного пространства Российской Федерации»;

3. ОАО «МРСК Урала» в соответствии с пунктом 7(2) Положения о порядке и условиях размещения объектов на землях или земельных участках,

находящихся в государственной или муниципальной собственности, на территории Пермского края без предоставления земельных участков и установления сервитутов, утвержденного постановлением Правительства Пермского края от 22 июля 2015 г. № 478-п, представить в департамент земельных отношений в течении 1 месяца с момента размещения объектов материалы контрольной геодезической съемки размещенных объектов на бумажном и электронном носителях на безвозмездной основе;

**Приложение:** схема предполагаемых к использованию земель или части земельного участка с координатами поворотных точек границы земельного участка (на 1 л. в 1 экз.).

Исполняющий обязанности заместителя  
главы администрации города Перми –  
начальника департамента земельных  
отношений администрации города Перми

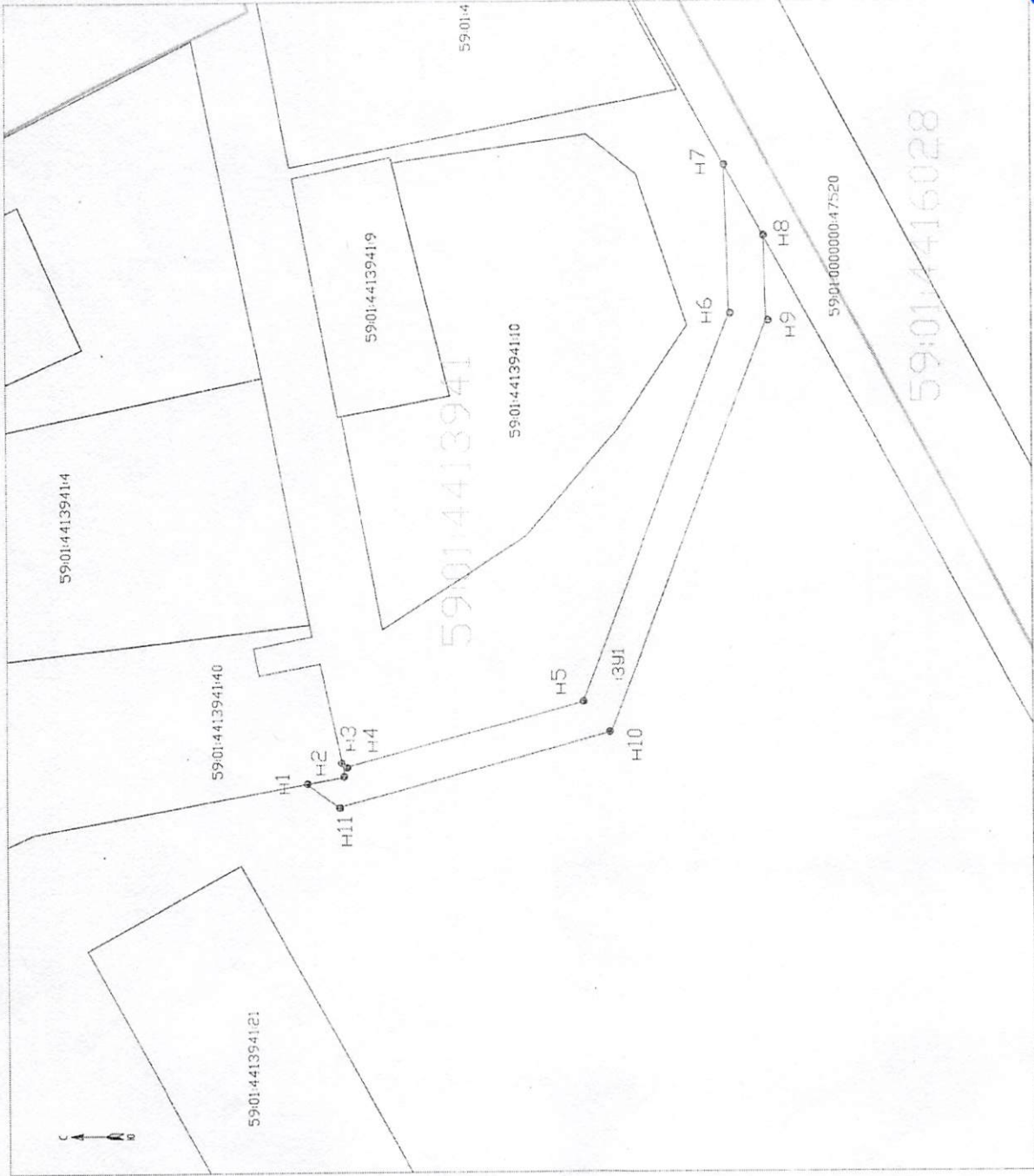


Е.Н.Гонцова

СВ



Схема предполагаемых к использованию земель или части земельного участка



Масштаб 1:500

Условные обозначения:  
Границы существующих земельных участков  
Границы предполагаемой земли  
Границы земельного участка  
Границы земельного участка

Объект: Линии электропередачи классом напряжения до 35 кВ, а также связанные с ними трансформаторные подстанции, распределительные пункты и иное предназначенное для осуществления передачи электрической энергии оборудование, для размещения которых не требуется разрешения на строительство (строительство в/л 6 кВ и земельных участков с кадастровым номером 59:01:441602:03).

Местоположение: Пермский край, г. Пермь, Индустриальный район

Площадь земель или части земельного участка, кв. м: 353 кв.м.

Категория земель: Земельный фонд

Вид разрешенного использования: Линии электропередачи классом напряжения до 35 кВ, а также связанные с ними трансформаторные подстанции, распределительные пункты и иное предназначенное для осуществления передачи электрической энергии оборудование, для размещения которых не требуется разрешения на строительство (строительство в/л 6 кВ и земельных участков с кадастровым номером 59:01:441602:03).

Описание границ смежных земельных участков:

от точки H1 до точки H3 - Земельный участок с кадастровым номером 59:01:441394:10  
от точки H3 до точки H7 - Земельный участок с кадастровым номером 59:01:441394:19  
от точки H7 до точки H8 - Земельный участок с кадастровым номером 59:01:0000000:47:20  
от точки H8 до точки H1 - Земельный участок с кадастровым номером 59:01:441602:03

Условный номер предполагаемых к использованию земель или части земельного участка: 354			
Площадь земельного участка		353 кв.м	
Обозначение характерных точек границ	Координаты, м (МСК 59)		Y
	X	Y	
1	2	3	
H1	512211.72	2227989.25	
H2	512207.62	2227990.00	
H3	512207.92	2227991.41	
H4	512207.48	2227991.08	
H5	512181.92	2227998.09	
H6	512166.00	2228039.52	
H7	512166.45	2228055.38	
H8	512162.23	2228047.72	
H9	512161.98	2228038.83	
H10	512178.91	2227994.76	
H11	512208.30	2227986.71	



29.07.2012